



VILA UNIVERSITÀRIA

GAUDEIX DEL PRESENT,
PREPARA EL FUTUR.

Guia per
sol·licitar habitatge

Curs 2024-25

Il·lustracions

Olga Molina

 Vila Universitària
UAB CAMPUS

www.vilauniversitaria.uab.cat

UAB
Universitat Autònoma
de Barcelona

VILA UNIVERSITÀRIA



LA VILA DE LA UAB

- 03 La Vila Universitària: què és?
- 04 La UAB i el seu campus
- 05 Tots els serveis
- 07 Serveis que pots contractar
- 07 El programa de becaris de Vila
- 08 Com moure't per la UAB: un campus sostenible
- 08 Com arribar a la Vila

ELS PISOS DE LA VILA

- 09 Pisos a punt
- 09 Tipus de pisos

ADJUDICACIÓ I DISTRIBUCIÓ D'HABITATGES

- 12 Distribució de places
- 12 Adjudicació de places
- 12 Amb qui viuré?

COM SOL·LICITAR UNA PLAÇA

- 13 Períodes per sol·licitar plaça
- 13 Documentació
- 14 Com fer la sol·licitud correctament
- 16 Devolució del dipòsit

ADMISSIÓ I LLISTA D'ESPERA

- 17 Estudiants admesos
- 17 Estudiants en llista d'espera
- 18 Documentació necessària per formalitzar el contracte

LA VILA UNIVERSITÀRIA: QUÈ ÉS?

Si estàs llegint això és perquè segurament t'estàs plantejant viure a la Vila, per això hem creat aquesta guia amb tota la informació important que et pot interessar. Comencem!

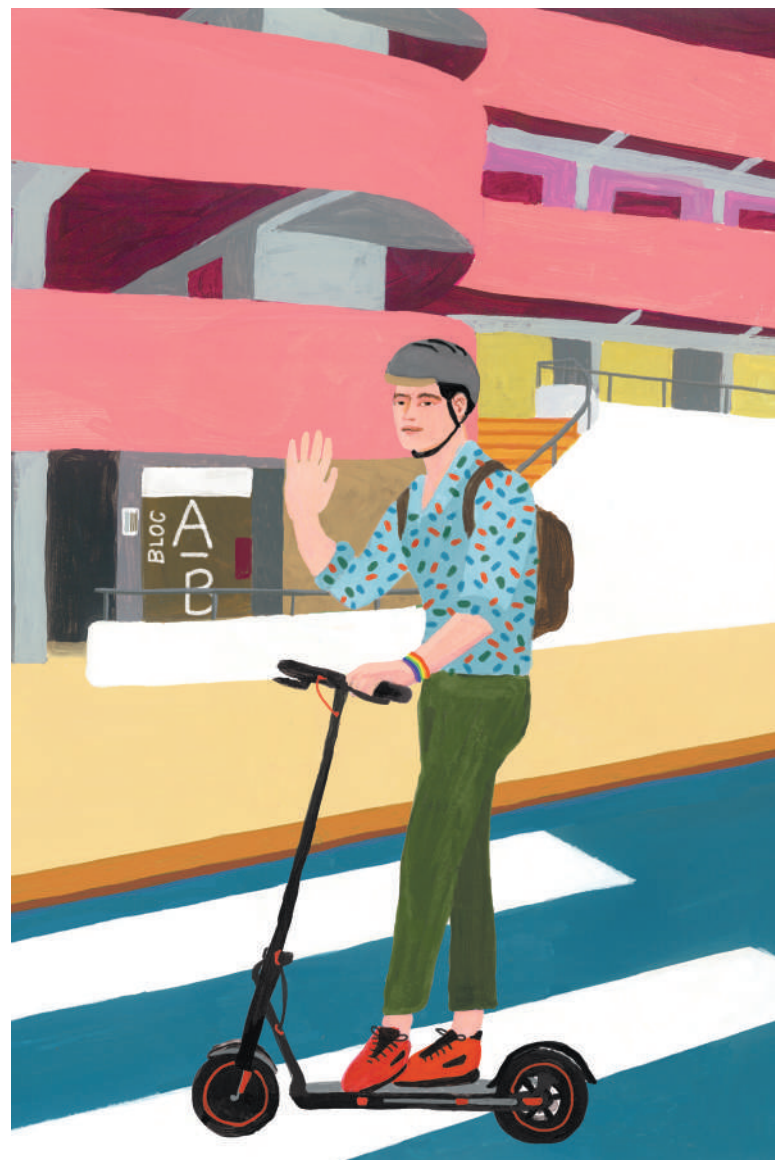
La Vila Universitaria és **un conjunt residencial de 812 apartaments ubicat al campus de la Universitat Autònoma de Barcelona (UAB)**, amb una capacitat per a més de 2.100 estudiants. Per poder-hi viure has de formar part de la comunitat universitaria de la UAB.

Els habitatges de la Vila estan **al mig del campus de la UAB, envoltats pels boscos del Vallès i a 10 minuts a peu de Bellaterra**. Tot i estar en un entorn molt natural, està molt **ben comunicada per tren, autobús i carretera**. Tens Sabadell, Sant Cugat i Cerdanyola del Vallès just al costat i, a més, estem **a 30 minuts en ferrocarril del centre de Barcelona!**

Viure a la Vila **és com estar en un petit poble amb tots els serveis a mà**, on a més de viure la teva primera experiència fora de casa, podràs fer amistat amb estudiants tant d'aquí com d'arreu del món que venen amb programes d'intercanvi. A més d'estudiants, a la Vila també s'hi allotgen professors i investigadors, tant d'universitats espanyoles com estrangeres.

Des de que es va construir a l'any 1992, **a la Vila Universitària hem desenvolupat una política de qualitat i excel·lència** en el servei dirigida a satisfer les necessitats i expectatives dels nostres residents.

Actualment tenim la ISO 9001:2015 i la ISO 14001:2015 renovades el passat mes de maig 2023.



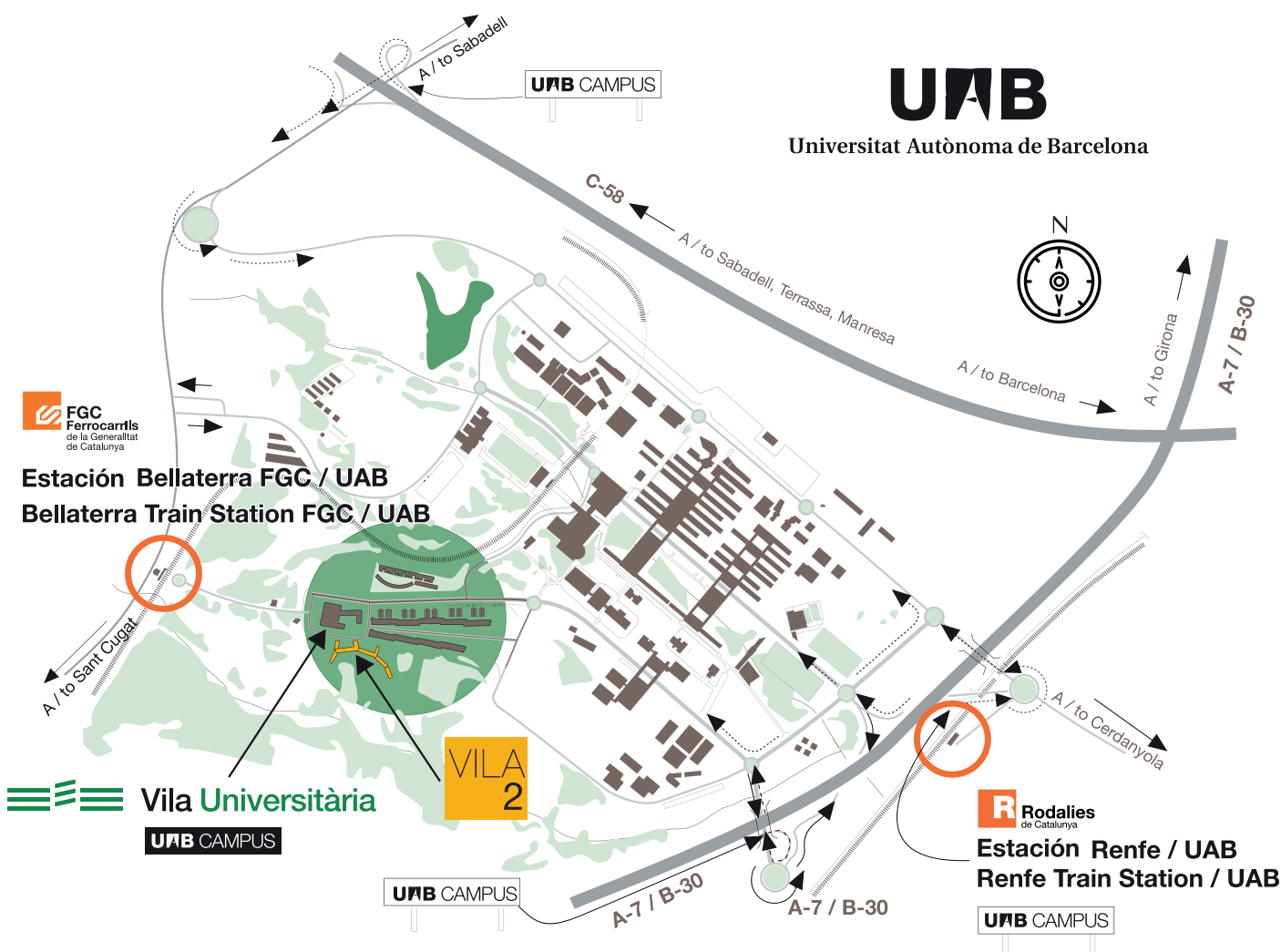
LA UAB I EL SEU CAMPUS

La Universitat Autònoma de Barcelona es va fundar l'any 1968 i **és una de les poques universitats amb campus**, una infraestructura creada exclusivament per a la vida universitària, i que concentra les diferents activitats acadèmiques, de recerca, culturals i socials.

El campus de Bellaterra i les altres ubicacions de la UAB a Barcelona i Sabadell configuren una gran universitat, que disposa de totes les

facultats i escoles dels àmbits humanístic, científic i tècnic, i de tots els serveis complementaris per tal de **facilitar l'estudi, el treball i la vida als residents**.

Sabies que actualment a la UAB hi ha al voltant de **50.000 estudiants, 3.600 professors i investigadors i 2.5000 professionals d'administració i serveis**? Sí, és un campus enorme!



TOTS ELS SERVEIS

Viure a la Vila és molt més que viure en un pis d'estudiants com els que pots trobar fora del campus, ja que tots els serveis que hi tens estan pensats per facilitar-te la vida.

Tu estudia i passa-t'ho bé, de la resta ens encarreguem nosaltres!

Serveis i instal·lacions

Manteniment dels edificis, instal·lacions i jardins.

Wifi i xarxa de connexió a Internet per cable.

Servei de seguretat 24 hores: 93 581 73 13

Servei d'Atenció Sanitària a 5 minuts dels habitatges.

4 sales d'estudi i sales polivalents.

Recollida selectiva de residus (paper, vidre, matèria orgànica). A més, a la Vila ens importa el reciclatge, per això tenim

un servei de recollida d'oli usat, de piles i bombetes, i un contenidor de roba de segona mà.

Informació detallada dels consums de telèfon, aigua i electricitat, i possibilitat que l'usuari verifiqui la lectura dels comptadors.

Lliurament i recollida de correspondència (serveis de Correus i Telègrafs).

Places d'aparcament per tota la Vila, i també pàrquing subterrani de pagament si vols tenir el cotxe tancat.

Amants de l'esport

Piscina amb socorrista

Camp de futbol

Camp de vòlei platja

Taules de ping-pong

Barres de cal·listènciació

Camp de basket

Més de 8.000 hectàres del Parc Natural de Collserola si ets més de sortir a córrer.

Tens el Servei d'Activitat Física (SAF) a menys de 15 minuts a peu, i a un preu especial per ser estudiant.

Restaurants i comerços

A part de pisos, a la Vila també hi ha comerços i serveis de restauració. Així que si no et ve de gust sortir del campus... no cal que ho facis!

Supermercat

2 restaurants: El Cau de la Vila i El Frankfurt de la Vila

Autoescola Campus

El Pupurrí: un híbrid entre papereria, copisteria i quiosc.

Bugaderia i tintoreria

Servei d'enviament de paquets:
taquilles PUDO

A més dels serveis del recinte de la Vila, també trobaràs molt més serveis i comerços distribuïts pel campus de la UAB: **biblioteques, restaurants, el gimnàs (SAF), teatre, cinema, iniciatives culturals, escola d'idiomes, òptica, papereria, perruqueria, copisteria o la Fundació Autònoma Solidària.**

Apunta't que la Plaça Cívica és per nosaltres la "plaça major" de la UAB i allà hi trobaràs la majoria de comerços.



SERVEIS QUE POTS CONTRACTAR

A més dels serveis que t'hem explicat, també tens la possibilitat de contractar aquests serveis pensats per facilitar-te (encara més) la vida al campus:

Equipament pel teu pis

Parament de cuina
Llençols
Tovallols

Preu mensual:
12 € + 21% d'IVA

Neteja periòdica dels apartaments

Si vols tenir el pis com una patena, pots contractar la neteja periòdica dels pisos sencers (setmanal, quinzenal o mensual).

Això sí, **ho heu de demanar la majoria dels residents de l'apartament.**

Mitja Pensió

Si cuinar no és lo teu, que sàpigues que pots contractar el servei de dinars i/o sopars als restaurants de la Vila.

Pots fer-ho per dies o per períodes més llargs.

EL PROGRAMA DE BECARIS DE VILA

El nostre equip de becaris està format per estudiants que porten uns anys vivint a Vila i **s'encarreguen d'organitzar activitats, informar i donar un cop de mà als residents.**

Bàsicament, fan d'interlocutors entre la Vila i els vilatans i vetllen per la bona convivència entre estudiants, pel bon estat de les instal·lacions i l'acompliment de la normativa.

A més, també s'encarreguen de cuidar del medi ambient i la colònia de gats que tenim a Vila, fer vídeos per xarxes socials, solucionar problemes informàtics... o crisis existencials!

Els becaris t'ajudaran a instal·lar-te quan arribis a la Vila i t'ho explicaran tot sobre el campus.

Si sents que ser becarí t'encaixaria, ens ho pots comentar quan vinguis a Vila, segur que hi ha un programa perfecte per tu!

Pots col·laborar en la promoció, cuida del medi ambient, dinamització, temes d'informàtica, fent vídeos per xarxes socials o cuidant els gats al programa Gat Moix.

COM MOURE'T PER LA UAB: un campus sostenible

El campus està pensat perquè **puguis arribar a tot arreu caminant**.

A més, recentment s'ha adaptat perquè encara sigui més fàcil passejar-hi i anar en bici.

Però si ets més d'anar en transport públic, que sàpigues que **els autobusos per moure't pel campus son gratuïts!**

COM ARRIBAR A LA VILA

Tens varies formes d'arribar al campus:

En tren, amb la línia 4 de Renfe i amb les línies S2 i S55 dels Ferrocarrils de la Generalitat de Catalunya.

En autobús des de moltes ciutats i pobles de Catalunya, entre d'altres la línia ràpida A3 (Barcelona-Cerdanyola del Vallès-UAB, amb parada a Vila Nord) que circula pel carril BUS-VAO de la C-58.

També hi ha un **bus nocturn** (Barcelona-Vila-Cerdanyola del Vallès) per moure's de nit, de dijous a dissabte, de les 22.30 h a les 3.50 h.

En cotxe per l'autopista C-58, l'autopista A-7, la carretera de Bellaterra-Sant Cugat del Vallès i la carretera de Cerdanyola del Vallès.



PISOS A PUNT

Els habitatges de la Vila Universitària estan **completament moblats, a punt per entrar a viure-hi**: a tots hi ha sofà, taula i cadires, armaris, tauletes de nit, escriptoris, nevera, calefacció, llums led i estanteries.

A més, tenim **pisos adaptats per a persones amb mobilitat reduïda**. Tots els apartaments tenen connexió a Internet i a la xarxa telefònica.

TIPUS DE PISOS

A la Vila tenim pisos per a 2, 3, 4 i 5 persones, i també estudis de modalitat individual o a compartir (2 persones).

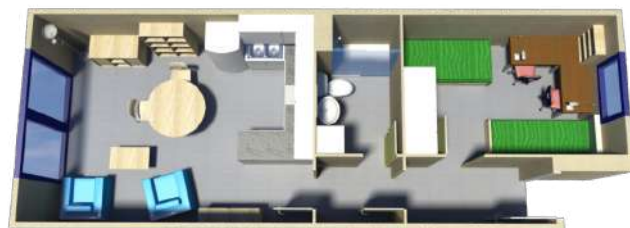
Pots escollir el que més s'adapti a les teves necessitats. El preu és mensual i per persona.

Pisos de 2 persones

40m², distribuïts en sala d'estar, 1 habitació, cuina i bany.

Lloguer mensual: 368€

Hi ha 128 habitatges d'aquest tipus.



Pisos de 3 persones

76 m², distribuïts en sala d'estar, 1 habitació doble, 1 habitació individual, cuina i bany

Lloguer mensual:

Habitació doble: 291€

Habitació individual: 416€

Hi ha 67 habitatges d'aquest tipus



Pisos de 4 persones

76 m2, distribuïts en sala d'estar,
2 habitacions dobles, cuina i bany.

Lloguer mensual: 280€

Hi ha 127 habitatges d'aquest tipus.



Pisos de 5 persones

101 m2, distribuïts en sala d'estar,
3 habitacions (2 dobles i 1 individual),
cuina i banys.

Lloguer mensual:

Habitació doble: 265€

Habitació individual: 359€

Hi ha 62 habitatges d'aquest tipus



Estudi d'1 o 2 persones*

30 m2, distribuïts en una peça,
amb mòdul de cuina i bany.

Lloguer mensual:

Si comparteixes: 274€

Si vols estar sol: 558€

Hi ha 208 habitatges d'aquest tipus



*Si vius en un estudi al bloc L o M, que tenen plaques solars, l'aigua i la llum estan incloses en el preu:

Ús compartit 309€ / Ús individual: 618€

*Tingues en compte que l'adjudicació de pisos és aleatòria entre els estudiants que sol·licitin com a preferència aquest tipus d'habitatge.

Recorda

El preu mensual és per persona i no inclou els consums de llum i aigua. Aquests es facturen segons la lectura de comptadors de les companyies subministradores i es reparteixen entre els companys de pis (exceptuant els residents dels blocs L i M, que paguen un preu fixe).

Hi ha una **despeses comunitàries mensuals de 19,22€ per resident (més el 21% d'IVA)** que tampoc estan incloses en el preu de lloguer.

VINE A VEURE EL TEU FUTUR PIS

Del 8 al 25 de juliol organitzem **visites presencials per ensenyar els pisos.**

Si t'agradaria fer una volta per la Vila i vols reservar una visita, envia'ns un correu a **vila@vilauniversitaria.com**

A més, apunta't que el nostre **horari d'atenció al públic és de dilluns a divendres de 8 a 20 h.**

Et pots posar en contacte amb nosaltres si tens qualsevol dubte!

DISTRIBUCIÓ DE PLACES

A l'hora de distribuir les places dels habitatges, tenim en compte d'on ve cada estudiant, ja que repartim:

El 60% de places a alumnes provinents de Batxillerat.

ADJUDICACIÓ DE PLACES

També hi ha uns criteris que tenim en compte a l'hora d'adjudicar les places segons d'on ve de cada estudiant:

Alumnes provinent de Batxillerat amb sol·licitud feta al primer període (de l'1 al 25 de juliol), es seguirà el barem establert segons els criteris següents (per ordre d'importància):

Resultats acadèmics: nota de tall, sobre 14 (nota específica).

Domicili: tenen preferència els alumnes que viuen més lluny de la UAB.

Criteri econòmic: es valorarà que l'estudiant hagi obtingut una beca d'estudis per a l'últim curs de Batxillerat.

AMB QUI VIURÉ?

Si et preguntes qui seran els teus companys de pis durant el teu primer any a la Vila, et podem adelantar que el nostre criteri d'agrupació és senzill: nois amb nois, i noies amb noies!

Un cop ja visquis a la Vila, si vols viure en un

El 40% de places restants a alumnes de trasllat d'expedient, FP, l'Escola Universitària de Turisme i Direcció Hotelera, l'Escola de Prevenció i Seguretat Integral, l'Escola Superior d'Arxivística i Gestió de Documents, la UAB (cursos superiors), i major de 25 anys.

Criteri familiar: es valorarà que l'estudiant tingui germans/es que visquin a la Vila.

Sol·licitud de l'estudiant: com més opcions de pis demanis, més possibilitats d'entrar a la Vila.

Altes col·lectius d'alumnes: es fa un sorteig davant de notari el 29 de juliol.

Sol·licituds rebudes en el segon període (de l'1 d'agost de 2024 fins omplir places): **segons ordre d'arribada.**



pis mixte amb altres estudiants, ho podràs sol·licitar.

Si vols viure amb amics que també demanaran plaça a Vila, ho pots especificar a l'hora de fer la sol·licitud (ho veuràs explicat allà mateix).

PERÍODES PER SOL·LICITAR PLAÇA

Si el que has llegit fins ara t'ha agradat i t'estàs plantejant sol·licitar plaça per viure a la Vila el curs vinent, t'expliquem com. El procés es fa des de la nostra pàgina web www.vilauniversitaria.uab.cat i tindrà lloc durant dos períodes diferents:

PRIMER PERÍODE

De l'1 al 25 de juliol de 2024 fins a les 18 h. Per estudiants que venen de Batxillerat i resta de col·lectius.

Entra al nostre web, clica a **"RESERVA"** i segueix els passos. En el moment de finalitzar la sol·licitud et demanarem que facis l'ingrés de la fiança. Et recomanem que **no ho deixis per última hora per tal d'evitar imprevistos.**

RECORDA

Tingues en compte el temps que triga el teu banc a fer l'ingrés a una altra entitat bancària per assegurar-te que la teva fiança ens arribarà abans de les 18 h del 25 de juliol.

SEGON PERÍODE

De l'1 d'agost de 2024 fins a omplir places.

Si se t'ha passat el plaç, tens una segona oportunitat. Agafem sol·licituds per ordre d'arribada. Aquestes no tenen en compte cap baremació i quedaran al final de la llista d'espera.



DOCUMENTACIÓ

Per tal de fer la teva sol·licitud correctament, és important que **tinguis a mà la següent documentació:**

Si vens de Batxillerat

DNI, NIE, Passaport
Notes PAU
Padró actualitzat a 2 mesos
Matrícula UAB en cas de tenir-la
Justificant de beca de l'últim curs de Batxillerat en cas de tenir-la
Pagament de 170 € en concepte de dipòsit, es pot fer a través del pagament per web o per transferència a:

CAIXABANK
ES94 2100 0424 3402 0011 4567

POSA EL TEU NOM I COGNOMS AL CONCEPTE (el nom del futur estudiant, en cap cas el dels pares).

Els ingressos de 170€ que no quadrin amb el nom de l'alumne no seran vàlids i, per tant, la sol·licitud es considerarà NO APTE.

Si ets alumne de...

Trasllat d'expedient, FP, l'Escola Universitària de Turisme i Direcció Hotelera, l'Escola de Prevenció i Seguretat Integral, l'Escola Superior d'Arxivística i Gestió de Documents, la UAB (cursos superiors), major de 25 anys, sol·licituds del segon període i estudiants de Cicles Formatius de Grau Superior.

DNI, NIE, Passaport
Matrícula UAB en cas de tenir-la
Pagament de 170 € en concepte de dipòsit, es pot fer a través del pagament per web o per transferència a:

CAIXABANK
ES94 2100 0424 3402 0011 4567

POSA EL TEU NOM I COGNOMS AL CONCEPTE (el nom del futur estudiant, en cap cas el dels pares).

Els ingressos de 170€ que no quadrin amb el nom de l'alumne no seran vàlids i, per tant, la sol·licitud es considerarà NO APTÉ.

RECORDA

L'adjudicació de plaça està subjecta a la comprovació de les dades personals i acadèmiques del sol·licitant. **Qualsevol discordança detectada durant el procés de comprovació anul·larà automàticament la plaça atorgada.**

COM FER LA TEVA SOL·LICITUD CORRECTAMENT

Quan estiguis emplenant el formulari per sol·licitar allotjament, **és molt important que t'asseguris de posar bé totes les dades.** T'expliquem breument punts a tenir en compte dins de cada secció del formulari.

La sol·licitud es fa sempre online ja sigui a través del nostre web:

www.vilauniversitaria.uab.cat

O bé, amb **les tablets que tenim a la nostra recepció.** Hi ha estudiants que quan venen a

veure els pisos a l'estiu, després passen per la recepció i ho fan directament perquè els hi puguem resoldre dubtes al moment.

Recorda que la direcció és:

Vila Universitària
Edifici Blanc
Campus de la UAB
08193 Bellaterra (Cerdanyola del Vallès)

Dades personals

No t'oblidis de posar el teu codi postal i comarca on vius, ja que són dades que necessitem per establir la baremació. Assegura't de posar el número de telèfon on estàs més disponible.

Tingues en compte que et contactarem durant les vacances, també si quedes en llista d'espera.

Dades d'allotjament

En el moment d'escollir preferències d'allotjament, **marca només les opcions que t'interessen**.

En el moment de distribuir els apartaments tindrem en compte la primera opció. En el cas que no hi hagi disponibilitat, tindrem en compte la segona opció i així consecutivament. Per tant, quantes més opcions posis, més possibilitats tens d'entrar a la Vila. Tot i així, **si hi ha alguna opció que no t'interessa gens, no la marquis**.

RECORDA

Un cop adjudicada la plaça, **si hi renunciessis sense cap motiu acadèmic**, perdràs el dipòsit efectuat en concepte de reserva.

Per tal d'evitar-nos aquesta situació, et demanem que només marquis les opcions que t'interessen.

Dades d'interès

Si tu ets feliç a la Vila, nosaltres també. Per això sempre intentem adaptar-nos a les teves necessitats i fer la teva estada inoblidable!

Tot i que no sempre ho podem garantir al 100% perquè cada any és diferent, **en el formulari de sol·licitud pots especificar certes preferències**.

Per exemple, si prefereixes un pis de no fumadors, o bé, si t'interessa viure amb estudiants internacionals per practicar idiomes!

IMPORTANT

Si tens una **condició mèdica d'algun tipus** (asma, al·lèrgies, depressió, ansietat) **et recomanem que ens facis un truc per tractar la sol·licitud personalment**, així podem mirar d'oferir-te un tipus d'allotjament i buscar-te uns companys de pis que s'adaptin millor a les teves necessitats.

Això sí, no t'ho podem assegurar ja que depen de molts factors i disponibilitats.

Dades de convivència

Si vols compartir pis amb persones que ja coneixes, ho hauràs d'especificar a l'apartat corresponent.

Si son amics que ja viuen a la Vila, només hauràs d'indicar el seu nom i pis on viuen actualment.

Si son amics que no viuen a Vila i voleu viure junts, has d'indicar-nos el seu DNI i la procedència de l'estudiant (Batxillerat, si ja està cursant un grau, etc.).

Semblen moltes coses, però veuràs que un cop tinguis el formulari de sol·licitud al davant, tot **és molt més senzill del que sembla** i només hauràs de seguir els passos indicats.

DEVOLUCIÓ DEL DIPÒSIT

Per optar a una plaça a la Vila hauràs de deixar un dipòsit de 170,00 € en el moment de fer la sol·licitud.

El dipòsit es retornarà exclusivament en els següents casos si es presenta un justificant:

Quan la sol·licitud hagi estat denegada per falta de plaça o perquè no es pot oferir l'apartament demanat o amb els companys amb qui s'havia sol·licitat.

En aquest últim cas, cal que s'hagi especificat que només s'acceptarà la plaça si es pot compartir pis amb unes persones concretes.

Si no s'has estat admès a la UAB i ho has comunicat abans de la data de

RECORDA

Tot i que farem el possible per ajustar-nos a la teva sol·licitud, **no et podem garantir una plaça amb els companys has triat**; per tant, si al final no pots compartir apartament amb els amics que has escollit, és molt important que ens **indiquis si estàs disposat a quedar-te a la Vila compartint pis amb altres estudiants**.

Si la vostra resposta és que no, i finalment no podem donar-te un pis amb els teus amics, **ens ocuparem d'anul·lar la teva sol·licitud i et tornarem el dipòsit**.

formalització del contracte. Un cop passada aquesta data es cobrarà la primera mensualitat.

Si estàs en llista d'espera. Això sí, si ho estàs i se t'ofereix una plaça i l'acceptes, però després vols renunciar, no se't retornarà el dipòsit.

La quantitat ingressada com a dipòsit es retornarà per la mateixa via com s'ha fet el pagament durant els 15 dies següents a la data de la renúncia. Tingues en compte que el mes d'agost és inhàbil.

La sol·licitud de devolució de fiances es fa a través de vila@vilauniversitaria.com

El 26 de juliol a partir de les 16 h t'enviarem un SMS per confirmar que hem rebut la teva sol·licitud correctament. Si no el reps, truca'ns o envia'ns un email, ja que potser no hem rebut correctament la teva sol·licitud.

El dia 1 d'agost t'enviarem un SMS i un mail tant per informar-te si tens plaça a la Vila com si has quedat en llista d'espera.

En el cas que et vulguis posar en contacte amb nosaltres, **el nostre horari durant agost és de dilluns a divendres de 9 h a 20 h.**

ESTUDIANTS ADMESOS

Si has estat admès a la Vila, és a dir, tens plaça, **hauràs de formalitzar el contracte (signar-lo) de l'1 al 7 de setembre.**

T'informarem del dia en que ho hauràs de fer, ja que **els estudiants de nou accés tindreu un dia assignat per poder entrar a la Vila** per tal d'evitar que vingueu tots el mateix dia: recorda que sou més de 2.000 estudiants.

El dia que vinguis, hauràs de passar per la recepció tant a formalitzar el contracte com per dipositar la fiança del teu pis. **La fiança és l'import equivalent a un mes de lloguer i es retornarà el dia que marxis de la Vila si el pis es troba en correcte estat.**

Tot i que ja t'avisarem de quin dia has de venir a formalitzar el contracte, apunta't que el 10 de setembre és l'últim dia fins el qual tens temps de fer aquest tràmit. **Si, per algun motiu, vens més tard del dia 10 ens ho has de comunicar.** Si no ho fas, entendrem que no estàs interessat en viure a la Vila i automàticament la teva plaça serà assignada a un estudiant de la llista d'espera i perdràs el dret al retorn de la fiança.

També és important que ens avisis, abans d'aquest dia, **si finalment no pots venir a viure a la Vila.** Si no ens avises, se't cobrarà la primera mensualitat.

ESTUDIANTS EN LLISTA D'ESPERA

Si has quedat en llista d'espera, tot i que no podem garantir-te una plaça al 100%, les possibilitats d'acabar entrant són molt altes.

Si finalment ets acceptat, ens posarem en contacte directament amb tu, per això és important que en el formulari de sol·licitud hi posis un telèfon on et poguem localitzar durant l'estiu.

A partir del 6 d'agost ens comencem a posar en contacte amb tots els estudiants de la llista d'espera.

Si no vols estar a la llista d'espera, és important que ens ho comuniquis a **vila@vilauniversitaria.com** per tal que poguem tornar-te la fiança.

DOCUMENTACIÓ NECESSÀRIA PER FORMALITZAR EL CONTRACTE

Tal com t'hem explicat, t'avisarem de quin dia has de venir a formalitzar el teu contracte.

Cal que portis els següents documents:

El DNI, NIE o Passaport originals

Pagament de la segona fiança, segons el tipus de pis que hagi pertocat (que, juntament amb els 170,00 € de dipòsit inicial, quedaran com a fiança).

CAIXABANK
ES94 2100 0424 3402 0011 4567

POSA EL TEU NOM I COGNOMS AL CONCEPTE (el nom del futur estudiant, en cap cas el dels pares)

El contracte del teu pis té una durada obligatòria de 10 mesos (de l'1 de setembre al 30 de juny) amb possibilitat d'allargar durant l'estiu si així ho necessites.

Per tant, en tenir una durada de 10 mesos és més econòmic que altres tipus de pisos d'estudiants de fora del campus.

Si ets menor de 18 anys: Si encara no ets major d'edat, però fas els 18 abans de l'1 de gener de 2025, pots formalitzar el contracte igualment.



ATENCIÓ

No es permetrà pagaments en efectiu, només es podrà pagar amb tarjeta o portant el comprovant de transferència.

Domicili bancari, on es passarà mensualment el rebut del lloguer a partir del mateix mes de setembre. Si ets el/la titular del compte només ens caldrà el n^o de compte amb l'IBAN. En el cas que no ho siguis, necessitem el document SEPA del banc amb la signatura del titular.

El document original de matrícula de la UAB. En el cas que encara no el tinguis, la data límit per portar-la a les oficines és el 31 d'octubre.



Si aquesta guia se t'ha quedat curta i vols més informació pots entrar al nostre web o xafardejar les xarxes socials.

www.vilauniversitaria.uab.cat



Si vols aquesta guia en format digital,
la tens a **www.vilauniversitaria.uab.cat**

O si ets més de parlar en persona,
truca'ns o envia'ns un e-mail,
estarem encantats de donar-te un cop de mà!

 **935 817 004**

 **vila@vilauniversitaria.com**







Vila Universit ria
UAB CAMPUS

Il·lustracions

Olga Molina

www.vilauniversitaria.uab.cat

UAB
Universitat Aut noma
de Barcelona